

РОССИЙСКАЯ ФЕДЕРАЦИЯ
АДМИНИСТРАЦИЯ АЛТАЙСКОГО РАЙОНА
АЛТАЙСКОГО КРАЯ

ПОСТАНОВЛЕНИЕ

«11» 09 2015г.

с. Алтайское

№ 529

Об утверждении административного регламента предоставления муниципальной услуги «Назначение и выплата компенсации части платы, взимаемой с родителей (законных представителей) за присмотр и уход за ребенком в муниципальных образовательных организациях, реализующих образовательную программу дошкольного образования»

В соответствии с Федеральным законом от 27.07.2010 №210-ФЗ «Об организации предоставления государственных и муниципальных услуг», Федеральным законом от 29.12.2012 №273-ФЗ «Об образовании в Российской Федерации»:

1. Утвердить административный регламент предоставления муниципальной услуги «Назначение и выплата компенсации части платы, взимаемой с родителей (законных представителей) за присмотр и уход за ребенком в муниципальных образовательных организациях, реализующих образовательную программу дошкольного образования» (приложение).

2. Контроль за исполнением Постановления возложить на первого заместителя главы Администрации Алтайского района Г. В. Попова.

Глава Администрации
Алтайского района



В. П. Коршунов

Согласовано:
Плаунов С. А.

УТВЕРЖДЕН
постановлением Администрации
Алтайского района
от «21» 09 2015 № 829

АДМИНИСТРАТИВНЫЙ РЕГЛАМЕНТ предоставления муниципальной услуги

«Назначение и выплата компенсации части платы, взимаемой с родителей (законных представителей) за присмотр и уход за ребенком в муниципальных образовательных организациях, реализующих образовательную программу дошкольного образования»

I. Общие положения

1.1. Предмет административного регламента.

Административный регламент предоставления муниципальной услуги «Назначение и выплата компенсации части платы, взимаемой с родителей (законных представителей) за присмотр и уход за ребенком в муниципальных образовательных организациях, реализующих образовательную программу дошкольного образования» (далее – Административный регламент) разработан в целях повышения качества предоставления и доступности муниципальной услуги, создания комфортных условий для получения муниципальной услуги, в том числе через краевое автономное учреждение «Многофункциональный центр предоставления государственных и муниципальных услуг Алтайского края» (далее – Многофункциональный центр)¹, в электронной форме с использованием федеральной государственной информационной системы «Единый портал государственных и муниципальных услуг (функций)»² (далее – Единый портал государственных и муниципальных услуг (функций)), универсальной электронной карты (далее – УЭК) с соблюдением норм законодательства Российской Федерации о защите персональных данных.

В своей деятельности Администрация Алтайского района взаимодействует с уполномоченной организацией Алтайского края, осуществляющей функции по организации деятельности по выпуску, выдаче и обслуживанию УЭК в части ведения регистра УЭК, содержащего сведения о выданных на территории Алтайского края УЭК, эксплуатации программно-технического комплекса по работе с УЭК, обеспечения информационно-технологического взаимодействия государственных информационных систем при предоставле-

¹ при условии наличия заключенного соглашения о взаимодействии между Многофункциональным центром и ОМСУ

² предоставление муниципальной услуги осуществляется в электронной форме при наличии регистрации заявителя на Едином портале государственных и муниципальных услуг (функций), а также специальной кнопки «Получить услугу».

нии гражданам Алтайского края государственных услуг с использованием УЭК.

Административный регламент определяет сроки, требования, условия предоставления и последовательность действий (административных процедур) при осуществлении полномочий по оказанию данной муниципальной услуги.

1.2. Описание заявителей.

Муниципальная услуга предоставляется родителям (законным представителям), внесшим родительскую плату за присмотр и уход за ребенком в муниципальной образовательной организации, реализующей образовательную программу дошкольного образования (далее – заявитель), а также их уполномоченным представителям.

II. Стандарт предоставления муниципальной услуги

2.1. Наименование муниципальной услуги.

«Назначение и выплата компенсации части платы, взимаемой с родителей (законных представителей) за присмотр и уход за ребенком в муниципальных образовательных организациях, реализующих образовательную программу дошкольного образования».

2.2. Наименование органа местного самоуправления, предоставляющего муниципальную услугу.

Предоставление муниципальной услуги осуществляется комитетом по образованию и делам молодёжи Администрации Алтайского района (далее – Комитет). В предоставлении муниципальной услуги участвуют подведомственные органу местного самоуправления муниципальные образовательные организации, реализующие образовательную программу дошкольного образования (далее – муниципальные образовательные организации).

Родители (законные представители) детей, посещающих муниципальные образовательные организации, подают руководителю такой организации письменное заявление о предоставлении компенсации с указанием формы предоставления.

2.3. Требования к порядку информирования о предоставлении муниципальной услуги.

2.3.1. Информация по вопросам предоставления муниципальной услуги является открытой и общедоступной, может быть получена заявителем лично посредством письменного и (или) устного обращения, через электронную почту, по телефону для справок, на официальном интернет-сайте Алтайского района, на информационных стендах в залах приема заявителей в Комитете, муниципальной образовательной организации, в Многофункциональном центре при личном обращении заявителя и в центре телефонного обслуживания, на интернет-сайте Многофункционального центра, при использовании Единого портала государственных и муниципальных услуг (функций) и региональной информационной системы «Портал государственных и муниципальных услуг (функций) Алтайского края» (далее – Региональный портал

государственных и муниципальных услуг (функций)) в информационно-телекоммуникационной сети «интернет».

2.3.2. Сведения о месте нахождения Комитета, предоставляющего муниципальную услугу, графике работы, почтовом адресе и адресах электронной почты для направления обращений, о телефонных номерах размещены на официальном интернет-сайте Алтайского района, на информационном стенде в зале приема заявителей, на Региональном портале государственных и муниципальных услуг (функций), на Едином портале государственных и муниципальных услуг (функций), а также в приложении 1 к Административному регламенту.

2.3.3. Сведения о месте нахождения Многофункционального центра, графике работы, адресе официального интернет-сайта, адрес электронной почты, контактный телефон центра телефонного обслуживания размещаются на информационном стенде Комитета и в приложении 2 к Административному регламенту.

2.3.4. Сведения об органах государственной власти, органах местного самоуправления и организациях, участвующих в предоставлении муниципальной услуги.

При предоставлении муниципальной услуги Комитет взаимодействует с органами государственной власти, органами местного самоуправления.

2.3.5. При обращении заявителя в Комитет, муниципальную образовательную организацию письменно или через электронную почту за получением информации (получения консультации) по вопросам предоставления муниципальной услуги ответ направляется в срок, не превышающий 30 дней со дня регистрации обращения.

2.3.5.1. По телефону специалисты Комитета, муниципальной образовательной организации дают исчерпывающую информацию по предоставлению муниципальной услуги.

2.3.5.2. Консультации по предоставлению муниципальной услуги осуществляются специалистами Комитета, муниципальной образовательной организации при личном обращении в рабочее время (приложение 1).

2.3.5.3. Консультации по предоставлению муниципальной услуги осуществляются по следующим вопросам:

- 1) перечню документов, необходимых для предоставления муниципальной услуги, комплектности (достаточности) представленных документов;
- 2) источника получения документов, необходимых для предоставления муниципальной услуги;
- 3) времени приема и выдачи документов;
- 4) сроков предоставления муниципальной услуги;
- 5) порядка обжалования действий (бездействия) и решений, осуществляемых и принимаемых в ходе предоставления муниципальной услуги.

2.3.5.4. При осуществлении консультирования специалисты Комитета, муниципальной образовательной организации в вежливой и корректной форме, лаконично, по существу вопроса обязаны представиться (указать фамилию, имя, отчество, должность), дать ответы на заданные гражданином вопросы.

2.3.5.5. Если поставленные гражданином вопросы не входят в компетенцию Комитета, муниципальной образовательной организации специалист информирует посетителя о невозможности предоставления сведений и разъясняет ему право обратиться в орган, в компетенцию которого входят ответы на поставленные вопросы.

2.3.5.6. Время консультации при личном приеме не должно превышать 15 минут с момента начала консультирования.

2.3.6. При предоставлении муниципальной услуги запрещается требовать от заявителя осуществления действий, в том числе согласований, необходимых для получения муниципальной услуги и связанных с обращением в государственные органы, органы местного самоуправления и организации, подведомственные государственным органам и органам местного самоуправления, за исключением получения услуг, включенных в Перечень услуг, которые являются необходимыми и обязательными для предоставления муниципальных услуг на территории Алтайского района.

2.4. Результат предоставления муниципальной услуги.

Результатом предоставления муниципальной услуги является:

- 1) назначение и выплата компенсации части родительской платы;
- 2) выдача уведомления об отказе в предоставлении муниципальной услуги.

2.5. Срок предоставления муниципальной услуги.

Срок предоставления муниципальной услуги составляет десять дней с момента регистрации в установленном порядке заявления и документов, необходимых для принятия решения о предоставлении муниципальной услуги, до момента получения результата предоставления муниципальной услуги. В случае представления заявителем документов, указанных в пункте 2.7.1 Административного регламента, через Многофункциональный центр срок принятия решения о предоставлении муниципальной услуги исчисляется со дня передачи Многофункциональным центром таких документов в муниципальную образовательную организацию.

2.6. Перечень нормативных правовых актов, непосредственно регулирующих предоставление муниципальной услуги.

Предоставление муниципальной услуги осуществляется в соответствии со следующими нормативными правовыми актами:

- 1) Конституцией Российской Федерации («Российская газета», 25.12.1993, №237);
- 2) Федеральный закон от 29.12.2012 №273-ФЗ «Об образовании в Российской Федерации»;

3) Федеральным законом от 06.10.2003 №131-ФЗ «Об общих принципах организации местного самоуправления в Российской Федерации» («Российская газета», 08.10.2003, №202);

4) Федеральным законом от 27.07.2010 №210-ФЗ «Об организации предоставления государственных и муниципальных услуг» («Российская газета», 30.07.2010, №168);

5) Федеральным законом от 27.07.2006 №152-ФЗ «О персональных данных» («Российская газета», 29.07.2006, №165);

6) Законом Алтайского края от 28.04.2009 №27-ЗС «О наделении органов местного самоуправления государственными полномочиями по назначению и выплате компенсации части родительской платы за содержание ребёнка в образовательных организациях, реализующих основную общеобразовательную программу дошкольного образования» («Алтайская правда», 23.05.2009, №153);

7) Постановление Администрации края от 02.09.2013 №477 «Об утверждении Положения о порядке и условиях компенсации части платы, взимаемой с родителей (законных представителей) за присмотр и уход за ребенком в образовательных организациях Алтайского края, реализующих образовательную программу дошкольного образования»;

8) Уставом муниципального образования Алтайский район Алтайского края;

9) Постановление Администрации Алтайского района от 07.03.2014 №271 « Об утверждении Порядка расчета и взимания родительской платы за присмотр и уход за детьми в муниципальных образовательных организациях на территории Алтайского района Алтайского края, реализующих образовательную программу дошкольного образования».

2.7. Исчерпывающий перечень документов, необходимых в соответствии с нормативными правовыми актами для предоставления муниципальной услуги и услуг, которые являются необходимыми и обязательными для предоставления муниципальной услуги, подлежащих представлению заявителем, порядок их предоставления.

2.7.1. Основанием для предоставления муниципальной услуги является направленное в муниципальную образовательную организацию заявление в письменной форме, представленное на личном приеме, направленное почтой или в форме электронного документа через Единый портал государственных и муниципальных услуг (функций) либо поданное через Многофункциональный центр по форме согласно приложению 5 к Административному регламенту.

К указанному заявлению прилагаются следующие документы:

1) копии свидетельств о рождении несовершеннолетних детей заявителя, подтверждающие последовательность их рождения в семье;

2) копии свидетельств о рождении несовершеннолетних детей, постановление органа местного самоуправления муниципального района, городского округа об установлении опеки (попечительства) или договора о передаче ребенка в приемные семьи (для подопечных детей).

2.7.2. Комитет, муниципальная образовательная организация не вправе требовать от заявителя представления других документов кроме документов, истребование которых у заявителя допускается в соответствии с подпунктом 2.7.1 Административного регламента.

2.8. При подаче заявления через Единый портал государственных и муниципальных услуг (функций) электронные копии документов размещаются в предназначенных для этих целей полях электронной формы заявления. Электронная копия документа должна иметь разрешение, обеспечивающее корректное прочтение всех элементов подлинного документа, в том числе буквы, цифры, знаки, изображения, элементы печати, подписи и т.д.

2.9. Запрещено требовать от заявителя предоставление иных документов и информации или осуществления действий для получения муниципальной услуги.

Запрещается требовать от заявителя:

предоставления документов и информации или осуществления действий, предоставление или осуществление которых не предусмотрено нормативными правовыми актами, регулирующими отношения, возникающие в связи с предоставлением муниципальной услуги;

предоставления документов и информации, которые находятся в распоряжении муниципальной образовательной организации, Комитета, иных органов местного самоуправления, государственных органов, организаций в соответствии с нормативными правовыми актами Российской Федерации, нормативными правовыми актами Алтайского края и муниципальными правовыми актами, за исключением документов, указанных в части 6 статьи 7 Федерального закона от 27.07.2010 №210-ФЗ «Об организации предоставления государственных и муниципальных услуг».

2.10. Исчерпывающий перечень оснований для отказа в приеме документов, необходимых для предоставления муниципальной услуги.

Основания для отказа в приеме документов отсутствуют. Поступившее заявление подлежит обязательному приему.

2.11. Исчерпывающий перечень оснований для отказа в предоставлении муниципальной услуги.

Заявителю отказывается в предоставлении муниципальной услуги в случае непредставления документов, указанных в пункте 2.7.1 Административного регламента.

2.12. Порядок, размер и основания взимания государственной пошлины или иной платы, установленной за предоставление муниципальной услуги.

Предоставление муниципальной услуги осуществляется бесплатно.

2.13. Максимальный срок ожидания в очереди при подаче заявления о предоставлении муниципальной услуги и при получении результата предоставления муниципальной услуги.

Срок ожидания в очереди при подаче заявления о предоставлении муниципальной услуги и при получении результата предоставления муниципальной услуги не должен превышать 15 минут.

2.14. Срок регистрации заявления о предоставлении муниципальной услуги.

Регистрация заявления, поданного заявителем, в том числе в электронном виде, осуществляется в день приема.

2.15. Требования к помещениям, в которых предоставляется муниципальная услуга, к местам ожидания, местам для заполнения заявлений о предоставлении муниципальной услуги, информационным стендам с образцами их заполнения и перечнем документов, необходимых для предоставления муниципальной услуги.

2.15.1. Помещение, в котором осуществляется прием заявителей, должно обеспечивать:

- 1) комфортное расположение заявителя;
- 2) возможность и удобство оформления заявителем письменного обращения;
- 3) доступ к нормативным правовым актам, регулирующим предоставление муниципальной услуги;
- 4) наличие информационных стендов с образцами заполнения заявлений и перечнем документов, необходимых для предоставления муниципальной услуги.

2.15.2. Вход и передвижение по помещению, в котором проводится личный прием, не должны создавать затруднений для лиц с ограниченными возможностями.

2.15.3. Информирование заявителей по предоставлению муниципальной услуги в части факта поступления заявления, его входящих регистрационных реквизитов осуществляет сотрудник муниципальной образовательной организации.

2.15.4. Места информирования, предназначенные для ознакомления заявителей с информационными материалами, оборудуются стендами, стульями и столами для возможности оформления документов.

2.15.5. На информационных стендах муниципальной образовательной организации, Комитета размещается следующая информация:

- 1) извлечения из законодательных и иных нормативных правовых актов, содержащих нормы, регулирующие деятельность по предоставлению муниципальной услуги;
- 2) график (режим) работы муниципальной образовательной организации, Комитета, предоставляющего муниципальную услугу;
- 3) административный регламент предоставления муниципальной услуги;
- 4) место нахождения муниципальной образовательной организации, Комитета, предоставляющего муниципальную услугу, органов государствен-

ной власти, иных органов местного самоуправления и организаций, участвующих в предоставлении муниципальной услуги;

5) телефон для справок;

6) адрес электронной почты Комитета, предоставляющего муниципальную услугу;

7) адрес официального интернет-сайта Комитета предоставляющего муниципальную услугу;

8) порядок получения консультаций;

9) порядок обжалования решений, действий (бездействия) муниципальной образовательной организации, органа местного самоуправления, предоставляющих муниципальную услугу, его должностных лиц и муниципальных служащих.

2.15.6. Помещение для оказания муниципальной услуги должно быть оснащено стульями, столами. Количество мест ожидания определяется исходя из фактической нагрузки и возможности для размещения в здании.

2.15.7. Кабинет приема заявителей должен быть оборудован информационной табличкой (вывеской) с указанием номера кабинета, фамилии, имени, отчества и должности специалиста, ведущего прием, а также графика работы.

2.16. Показатели доступности и качества муниципальной услуги.

2.16.1. Целевые значения показателя доступности и качества муниципальной услуги.

Показатели качества и доступности муниципальной услуги	Целевое значение показателя
1. Своевременность	
1.1. % (доля) случаев предоставления услуги в установленный срок с момента сдачи документа	90-95%
2. Качество	
2.1. % (доля) Заявителей, удовлетворенных качеством процесса предоставления услуги	90-95%
2.2. % (доля) случаев правильно оформленных документов должностным лицом (регистрация)	95-97%
3. Доступность	
3.1. % (доля) Заявителей, удовлетворенных качеством и информацией о порядке предоставления услуги	95-97%
3.2. % (доля) случаев правильно заполненных заявителем документов и сданных с первого раза	70-80 %
3.3. % (доля) Заявителей, считающих, что представленная информация об услуге в сети Интернет доступна и понятна	75-80%

4. Процесс обжалования	
4.1. % (доля) обоснованных жалоб к общему количеству обслуженных Заявителей по данному виду услуг	0,2 % - 0,1 %
4.2. % (доля) обоснованных жалоб, рассмотренных в установленный срок	95-97%
5. Вежливость	
5.1. % (доля) Заявителей, удовлетворенных вежливостью должностных лиц	90-95%

2.17. Иные требования, в том числе учитывающие особенности предоставления муниципальной услуги через Многофункциональный центр и особенности предоставления муниципальной услуги в электронной форме.

2.17.1. Комитет обеспечивает возможность получения заявителем информации о предоставляемой муниципальной услуге на официальном интернет-сайте Алтайского района, интернет-сайте Многофункционального центра, на Региональном портале государственных и муниципальных услуг (функций), а также на Едином портале государственных и муниципальных услуг (функций).

2.17.2. Комитет обеспечивает возможность получения и копирования заявителями на официальном интернет-сайте Алтайского района, на Региональном портале государственных и муниципальных услуг (функций), а также на Едином портале государственных и муниципальных услуг (функций) форм заявлений и иных документов, необходимых для получения муниципальной услуги в электронном виде.

III. Состав, последовательность и сроки выполнения административных процедур, требования к порядку их выполнения, в том числе особенности выполнения административных процедур в электронной форме

Блок-схема предоставления муниципальной услуги приведена в приложении 3 настоящего Административного регламента.

3.1. Описание последовательности действий при предоставлении муниципальной услуги.

Предоставление муниципальной услуги включает в себя следующие административные процедуры:

- 1) прием заявления и документов, их регистрация;
- 2) рассмотрение и проверка заявления и документов, подготовка результата предоставления муниципальной услуги;
- 3) принятие решения о предоставлении или об отказе в предоставлении муниципальной услуги, информирование и выдача результата предоставления муниципальной услуги.

3.2. Прием заявления и документов, их регистрация.

3.2.1. Юридические факты, являющиеся основанием для начала административной процедуры.

Основанием для начала предоставления муниципальной услуги является обращение заявителя (его уполномоченного представителя) лично, либо с использованием почтовой связи, через Многофункциональный центр или в электронной форме с использованием Единого портала государственных и муниципальных услуг (функций) в информационно-телекоммуникационной сети «интернет» к руководителю муниципальной образовательной организации с заявлением о предоставлении компенсации и документами с указанием формы предоставления. В случае выбора безналичной формы предоставления компенсации в заявлении указывается номер сберегательной книжки или пластиковой карты банка.

3.2.2. Сведения о должностном лице, ответственном за выполнение административного действия, входящего в состав административной процедуры.

Выполнение данной административной процедуры осуществляется сотрудником муниципальной образовательной организации, ответственным за прием и регистрацию заявления.

3.2.3. Содержание административного действия, входящего в состав административной процедуры, продолжительность и (или) максимальный срок его выполнения.

3.2.3.1. При личном обращении заявителя либо при направлении заявления почтой специалист, ответственный за прием и регистрацию заявления о предоставлении муниципальной услуги и документов, при приеме заявления:

1) устанавливает предмет обращения, личность заявителя (полномочия представителя заявителя);

2) проверяет правильность оформления заявления и комплектность представленных документов;

3) обеспечивает внесение соответствующей записи в журнал регистрации с указанием даты приема, номера заявления, сведений о заявителе, иных необходимых сведений в соответствии с порядком делопроизводства не позднее дня получения заявления.

По завершению приема документов заявителю выдается расписка в получении документов с указанием их перечня и даты их получения сотрудником муниципальной образовательной организации. В случае представления документов через многофункциональный центр расписка выдается указанным многофункциональным центром.

3.2.3.2. При обращении заявителя через Единый портал государственных и муниципальных услуг (функций) исполнения электронных регламентов государственных и муниципальных услуг с использованием Единой системы межведомственного электронного взаимодействия (далее – АИС).

Специалист, ответственный за работу в АИС, при обработке поступившего в АИС электронного заявления:

- 1) устанавливает предмет обращения, личность заявителя (полномочия представителя заявителя);
- 2) проверяет правильность оформления заявления и комплектность представленных документов;
- 3) обеспечивает внесение соответствующей записи в журнал регистрации с указанием даты приема, номера заявления, сведений о заявителе, иных необходимых сведений в соответствии порядком делопроизводства не позднее дня получения заявления.

АИС автоматически формирует подтверждение о регистрации заявления и направляет заявление в «Личный кабинет» заявителя на Едином портале государственных и муниципальных услуг (функций).

3.2.3.3. При обращении заявителя через Многофункциональный центр, специалист Многофункционального центра принимает документы от заявителя и передает в муниципальную образовательную организацию в порядке и сроки, установленные заключенным между органом местного самоуправления и Многофункциональным центром соглашением о взаимодействии.

Документы, прилагаемые к заявлению, представляются в Многофункциональный центр в копиях и в подлинниках (если верность копий не удостоверена нотариально) для сверки. Сверка производится немедленно, после чего подлинники возвращаются заявителю лицом, принимающим документы. Копия документа после проверки ее соответствия оригиналу заверяется лицом, принимающим документы. При этом Многофункциональный центр гарантирует полную идентичность заверенных им копий оригиналам документов.

Сотрудник муниципальной образовательной организации, ответственный за прием и регистрацию, принимает заявление и пакет документов из Многофункционального центра и регистрирует их в журнале регистрации не позднее дня получения заявления.

3.2.3.4. После регистрации заявления специалист, ответственный за прием и регистрацию заявления, передает заявление с документами руководителю муниципальной образовательной организации. В течение одного рабочего дня, следующего за днем поступления заявления и прилагаемых документов, заявителю вручается (направляется) уведомление о приеме заявления к рассмотрению.

3.2.3.5. При обращении заявителя за получением муниципальной услуги в муниципальную образовательную организацию на личном приеме или направлении документов почтой заявитель дает согласие на обработку своих персональных данных в соответствии с требованиями Федерального закона от 27.07.2006 № 152-ФЗ «О персональных данных». В случае подачи заявления и документов через Многофункциональный центр заявитель дополнительно дает согласие Многофункциональному центру на обработку его персональных данных.

При обращении заявителя через Единый портал государственных и муниципальных услуг (функций) в электронной форме заявления ставится соответствующая отметка о согласии на обработку его персональных данных.

3.2.4. Результатом исполнения административной процедуры является:

1) При предоставлении заявителем заявления лично (направлении документов почтой) – прием, регистрация заявления и прилагаемых документов. Максимальный срок выполнения действий административной процедуры – 30 минут с момента подачи в муниципальную образовательную организацию заявления с комплектом документов.

2) При предоставлении заявителем заявления через Единый портал государственных и муниципальных услуг (функций) – прием и регистрация заявления и документов заявителя и уведомление о регистрации через «Личный кабинет» либо, по выбору заявителя, на электронную почту или путем направления СМС оповещения.

Уведомление заявителя о поступлении документов в муниципальную образовательную организацию осуществляется автоматически в соответствии со временем регистрации заявления на Едином портале государственных и муниципальных услуг (функций) (с точным указанием часов и минут).

Уведомление заявителя о регистрации заявления через «Личный кабинет» на Едином портале государственных и муниципальных услуг (функций) осуществляется автоматически после внесения в АИС сведений о регистрации заявления.

3) При предоставлении заявителем заявления через Многофункциональный центр – максимальный срок выполнения действий административной процедуры – в течение дня с момента приема поступивших из Многофункционального центра в муниципальную образовательную организацию заявления с прилагаемыми документами.

3.3. Рассмотрение и проверка заявления и документов, подготовка результата предоставления муниципальной услуги.

3.3.1. Основанием для начала исполнения процедуры проверки пакета документов является передача их руководителю муниципальной образовательной организации.

3.3.2. Руководитель муниципальной образовательной организации в течение трех дней с даты поступления к нему заявления и прилагаемых к нему документов проверяет их комплектность, наличие оснований для отказа в предоставлении муниципальной услуги в соответствии с пунктом 2.12 Административного регламента.

3.3.3. Руководитель муниципальной образовательной организации, составляет и утверждает список заявителей на предоставление компенсации, который должен содержать следующие сведения: фамилия, имя, отчество, дата рождения ребенка, последовательность его рождения среди несовершеннолетних детей в семье заявителя (для замещающих семей последовательность определяется в зависимости от даты рождения несовершеннолетних детей, воспитывающихся в семье), размер компенсации части платы (20% - на первого ребенка, 50% - на второго ребенка, 70% - на третьего ребенка и последующих детей), форма выплаты компенсации (при безналичной - номер сберегательной книжки или пластиковой карты банка).

В случае изменения количества детей в семье размер компенсации пересматривается и ее выплата осуществляется на основе заявления родителей (законных представителей) с приложением документов, указанных в пункте 2.7.1 Административного регламента.

Сотрудник муниципальной образовательной организации формирует личное дело каждого заявителя. В личное дело брошюруются документы, необходимые для принятия решения о размере предоставляемой компенсации.

3.3.4. Результатом выполнения административной процедуры является подготовка списка заявителей на предоставление компенсации либо принятие решения об отказе в предоставлении муниципальной услуги с указанием причин отказа. Срок выполнения данной административной процедуры не должен превышать четырех дней.

3.4. Принятие решения о предоставлении или об отказе в предоставлении муниципальной услуги, информирование и выдача результата предоставления муниципальной услуги.

3.4.1. Основанием для начала административной процедуры является поступление в Комитет списка заявителей на предоставление компенсации, утвержденный руководителем муниципальной образовательной организации, а также принятие руководителем муниципальной образовательной организации решения об отказе в предоставлении муниципальной услуги.

3.4.2. Список заявителей на предоставление компенсации, утвержденный руководителем муниципальной образовательной организации, его изменения представляются в Комитет, который не позднее 10 числа месяца, следующего за отчетным периодом, начисляет компенсацию за истекший месяц и зачисляет соответствующую сумму на расчетный счет родителя (законного представителя) в кредитном учреждении (при безналичной форме расчетов) либо оформляет ведомость выдачи (при наличной форме расчетов).

3.4.3. Информирование и выдача результата предоставления муниципальной услуги.

3.4.3.1. Руководитель муниципальной образовательной организации не позднее чем через два дня со дня принятия решения об отказе в предоставлении муниципальной услуги выдает или направляет по адресу, указанному в заявлении, либо через Многофункциональный центр заявителю соответствующее уведомление с указанием причин такого отказа.

3.4.3.2. При обращении заявителя через Единый портал государственных и муниципальных услуг (функций) уведомление о принятом решении (уведомление о статусе заявления) направляется заявителю в «Личный кабинет» заявителя на Едином портале государственных и муниципальных услуг (функций) либо, по выбору заявителя, на электронную почту или путем направления СМС оповещения.

3.4.4. Результатом выполнения административной процедуры является:

1) назначение и выплата компенсации части родительской платы за присмотр и уход за ребенком в муниципальной образовательной организации;

2) выдача уведомления об отказе в предоставлении муниципальной ус-

луги.

Максимальный срок выполнения данной административной процедуры не должен превышать пяти дней.

IV. Формы контроля за исполнением Административного регламента

4.1. Контроль за предоставлением муниципальной услуги осуществляется в форме текущего контроля за соблюдением и исполнением сотрудниками муниципальной образовательной организации, ответственными должностными лицами Комитета положений Административного регламента, плановых и внеплановых проверок полноты и качества предоставления муниципальной услуги.

4.2. Порядок осуществления текущего контроля за соблюдением и исполнением ответственными должностными лицами положений Административного регламента и иных нормативных правовых актов, устанавливающих требования к предоставлению муниципальной услуги, а также за принятием решений ответственными должностными лицами осуществляется главой Администрации Алтайского района, председателем комитета по образованию и делам молодёжи Администрации Алтайского района.

4.3. Порядок и периодичность проведения плановых и внеплановых проверок полноты и качества предоставления муниципальной услуги, в том числе порядок и формы контроля за полнотой и качеством ее предоставления, осуществляется соответственно на основании ежегодных планов работы и по конкретному обращению.

При ежегодной плановой проверке рассматриваются все вопросы, связанные с предоставлением муниципальной услуги (комплексные проверки) или отдельные вопросы (тематические проверки).

Для проведения проверки полноты и качества предоставления муниципальной услуги формируется комиссия, состав которой утверждается главой (заместителем главы) Администрации Алтайского района.

Результаты деятельности комиссии оформляются в виде Акта проверки полноты и качества предоставления муниципальной услуги (далее – Акт), в котором отмечаются выявленные недостатки и предложения по их устранению. Акт подписывается членами комиссии.

4.4. Ответственность сотрудников муниципальной образовательной организации, муниципальных служащих органа местного самоуправления Алтайского края и иных должностных лиц за решения и действия (бездействие), принимаемые (осуществляемые) в ходе предоставления муниципальной услуги.

По результатам проведенных проверок, в случае выявления нарушений прав заявителей, осуществляется привлечение виновных лиц к ответственности в соответствии с законодательством Российской Федерации.

Персональная ответственность должностных лиц Комитет закрепляется

в их должностных инструкциях в соответствии с требованиями законодательства Российской Федерации.

V. Досудебный (внесудебный) порядок обжалования решений и действий (бездействия) сотрудников муниципальной образовательной организации, органа местного самоуправления, а также должностных лиц, муниципальных служащих

5.1. Заявитель (его представитель) имеет право обжаловать решения и действия (бездействие) муниципальной образовательной организации, Комитета, предоставляющих муниципальную услугу, должностного лица либо муниципального служащего, принятые (осуществляемые) в ходе предоставления муниципальной услуги, в досудебном (внесудебном) порядке.

5.2. Заявитель может обратиться с жалобой, в том числе в следующих случаях:

1) нарушение срока регистрации запроса заявителя о предоставлении муниципальной услуги;

2) нарушение срока предоставления муниципальной услуги;

3) требование у заявителя документов, не предусмотренных нормативными правовыми актами Российской Федерации, нормативными правовыми актами Алтайского края и муниципальными правовыми актами для предоставления муниципальной услуги;

4) отказ в приеме документов, предоставление которых предусмотрено нормативными правовыми актами Российской Федерации, нормативными правовыми актами Алтайского края, муниципальными правовыми актами для предоставления муниципальной услуги, у заявителя;

5) отказ в предоставлении муниципальной услуги, если основания отказа не предусмотрены федеральными законами и принятыми в соответствии с ними иными нормативными правовыми актами Российской Федерации, нормативными правовыми актами Алтайского края, муниципальными правовыми актами;

6) затребование с заявителя при предоставлении муниципальной услуги платы, не предусмотренной нормативными правовыми актами Российской Федерации, нормативными правовыми актами Алтайского края, муниципальными правовыми актами;

7) отказ органа, предоставляющего муниципальную услугу, должностного лица органа, предоставляющего муниципальную услугу, в исправлении допущенных опечаток и ошибок в выданных в результате предоставления муниципальной услуги документах либо нарушение установленного срока таких исправлений.

5.2. Общие требования к порядку подачи и рассмотрения жалобы.

5.2.1. Жалоба подается заявителем в письменной форме на бумажном носителе либо в электронной форме на действия (бездействие) или решения, принятые в ходе предоставления муниципальной услуги муниципальным об-

разовательным учреждением, должностным лицом, муниципальным служащим на имя председателя Комитета.

Жалоба на действия (бездействие) или решения, принятые председателем Комитета подаются главе Администрации Алтайского района.

5.2.2. Жалоба может быть направлена по почте, через Многофункциональный центр, официальный сайт Комитета, Единый портал государственных и муниципальных услуг (функций), Региональный портал государственных и муниципальных услуг (функций) в информационно-телекоммуникационной сети «интернет», а также может быть принята при личном приеме заявителя.

5.3. Жалоба должна содержать:

1) наименование органа, предоставляющего муниципальную услугу, должностного лица органа, предоставляющего муниципальную услугу, либо муниципального служащего, решения и действия (бездействие) которых обжалуются;

2) фамилию, имя, отчество (при наличии), сведения о месте жительства заявителя - физического лица, а также номер (номера) контактного телефона, адрес (адреса) электронной почты (при наличии) и почтовый адрес, по которым должен быть направлен ответ заявителю;

3) сведения об обжалуемых решениях и действиях (бездействии) органа, предоставляющего муниципальную услугу, должностного лица органа, предоставляющего муниципальную услугу, либо муниципального служащего;

4) доводы, на основании которых заявитель не согласен с решением и действием (бездействием) органа, предоставляющего муниципальную услугу, должностного лица органа, предоставляющего муниципальную услугу, либо муниципального служащего. Заявителем могут быть представлены документы (при наличии), подтверждающие доводы заявителя, либо их копии.

5.4. Жалоба подлежит рассмотрению в течение пятнадцати рабочих дней со дня ее регистрации, а в случае обжалования отказа муниципальной образовательной организации, Комитета, должностного лица Комитета в приеме документов у заявителя либо в исправлении допущенных опечаток и ошибок или в случае обжалования нарушения установленного срока таких исправлений – в течение пяти рабочих дней со дня ее регистрации.

5.5. По результатам рассмотрения жалобы принимается одно из следующих решений:

1) удовлетворяется жалоба, в том числе в форме отмены принятого решения, исправления допущенных опечаток и ошибок в выданных в результате предоставления муниципальной услуги документах, возврата заявителю денежных средств, взимание которых не предусмотрено нормативными правовыми актами Российской Федерации, нормативными правовыми актами

Алтайского края, муниципальными правовыми актами, а также в иных формах;

2) отказывается в удовлетворении жалобы.

5.6. Не позднее дня, следующего за днем принятия решения, указанного в п.5.5. Административного регламента, заявителю в письменной форме и по желанию заявителя в электронной форме направляется мотивированный ответ о результатах рассмотрения жалобы.

5.7. В ответе по результатам рассмотрения жалобы указываются:

а) наименование муниципальной образовательной организации, органа местного самоуправления, предоставляющих муниципальную услугу, рассмотревших жалобу, должность, фамилия, имя, отчество (при наличии) его должностного лица, принявшего решение по жалобе;

б) номер, дата, место принятия решения, включая сведения о должностном лице, решение или действие (бездействие) которого обжалуется;

в) фамилия, имя, отчество (при наличии) или наименование заявителя;

г) основания для принятия решения по жалобе;

д) принятое по жалобе решение;

е) в случае, если жалоба признана обоснованной, – сроки устранения выявленных нарушений, в том числе срок предоставления результата муниципальной услуги;

ж) сведения о порядке обжалования принятого по жалобе решения.

5.8. Основания для отказа в удовлетворении жалобы:

а) наличие вступившего в законную силу решения суда, арбитражного суда по жалобе о том же предмете и по тем же основаниям;

б) подача жалобы лицом, полномочия которого не подтверждены в порядке, установленном законодательством Российской Федерации;

в) наличие решения по жалобе, принятого ранее в отношении того же заявителя и по тому же предмету жалобы.

5.9. Орган местного самоуправления вправе оставить жалобу без ответа в следующих случаях:

а) наличие в жалобе нецензурных либо оскорбительных выражений, угроз жизни, здоровью и имуществу должностного лица, а также членов его семьи;

б) отсутствие возможности прочитать какую-либо часть текста жалобы, фамилию, имя, отчество (при наличии) и (или) почтовый адрес заявителя, указанные в жалобе.

5.10. В случае установления в ходе или по результатам рассмотрения жалобы признаков состава административного правонарушения или преступления должностное лицо, наделенное полномочиями по рассмотрению жа-

лоб, незамедлительно направляет имеющиеся материалы в органы прокуратуры.

**Информация
об Комитете, муниципальной образовательной организации, предоставляющей муниципальную услугу**

Наименование органа местного самоуправления, муниципальной образовательной организации, предоставляющих муниципальную услугу	Руководитель органа местного самоуправления, муниципальной образовательной организации, предоставляющих муниципальную услугу	Адрес, график работы	Телефон, адрес электронной почты	Адрес официального сайта
Комитет по образованию и делам молодежи Администрации Алтайского района.	Черепанов Сергей Васильевич	659650, Алтайский край, Алтайский район, с. Алтайское, ул. Советская 97а. График работы: понедельник-пятница с 09.00 до 17.00, обед с 13.00 до 14.00	8(38537) 22-4-46, komitetobr@mail.ru	http://komaltobr.ru/
Муниципальное дошкольное образовательное учреждение детский сад «Тополек»	Калачикова Ольга Дмитриевна	659631 Алтайский край, Алтайский район, село Нижнекаменка, пер. Мостовой, 1. График работы: понедельник – пятница – 7.30ч-18.00ч	8(38537) 27-3-75, mbdou-topolek2012@yandex.ru	http://ds-topolek-alt.edu22.info
Муниципальное дошкольное образовательное учреждение детский сад «Вишенка»	Федоненко Лилия Викторовна	659653 Алтайский край, Алтайский район, село Алтайское, ул. 3-Космодемьянской, 46. График работы: понедельник-пятница - 07.30 - 19.30 ч.	8(38537) 21-4-51, altvichenka@mail.ru	http://ds-vishenka-alt.edu22.info
Муниципальное дошкольное образовательное учреждение детский сад «Светлячок»	Балахнина Наталья Владимировна	659650 Алтайский край, Алтайский район, село Алтайское, ул. Ленина, 87-а.	8(38537) 21-2-22, Natali-Balaxnina@mail.ru	http://ds-svet-alt.edu22.info

		График работы: понедельник- пятница - 7.30 - 18.00		
Муниципальное дошкольное образовательное учреждение детский сад «Звездочка»	Демина Виктория Владимировна	659635 Алтайский край, Алтайский район, село Ая, ул. Куйбышева, 45. График работы: понедельник-пятница - 7.30 - 18.00	8(38537) 28-5-18, zvezdochka1980ay@mail.ru	http://ds-zvezda-alt.edu22.info
Муниципальное дошкольное образовательное учреждение детский сад «Сказка»	Черепанова Анна Николаевна	659650 Алтайский край, Алтайский район, село Алтайское, ул. Партизанская, 18. График работы: понедельник-пятница - 07.30 - 19.30 ч.	8(38537) 22-0-38, Vera2147@yandex.ru	http://altaiskazka.ucoz.ru/
Муниципальное дошкольное образовательное учреждение детский сад «Малютка»	Грамоzdина Ирина Геннадьевна	659640 Алтайский край, Алтайский район, село Сараса, ул. Кузьмина, 50. График работы: понедельник-пятница - 7.30 - 18.00.	8(38537) 23-2-11, Igramozdina@mail.ru	http://ds-malutka-alt.edu22.info
Муниципальное дошкольное образовательное учреждение детский сад «Солнышко»	Панова Елена Георгиевна	659632 Алтайский край, Алтайский район, село Россоши, ул. Ленина, 20а. График работы: понедельник-пятница - 7.30 - 18.00.	8(38537) 23-5-08, solnischko.2012@ya.ru	http://ds-solnyshko-alt.edu22.info
Муниципальное дошкольное образовательное учреждение детский сад «Радуга»	Кудряшова Надежда Николаевна	659633, край. Алтайский, р-н. Алтайский, с. Старобелокуриха, ул. Октябрьская, д. 72. График работы: понедельник-пятница - 7.30 - 18.00.	8(38537) 26-3-44, detskiysad.raduga@bk.ru	http://ds-raduga-alt.edu22.info

Региональный портал государственных и муниципальных услуг (функций) – www.gosuslugi22.ru;

Единый портал государственных и муниципальных услуг (функций) – www.22.gosuslugi.ru/pgu/;

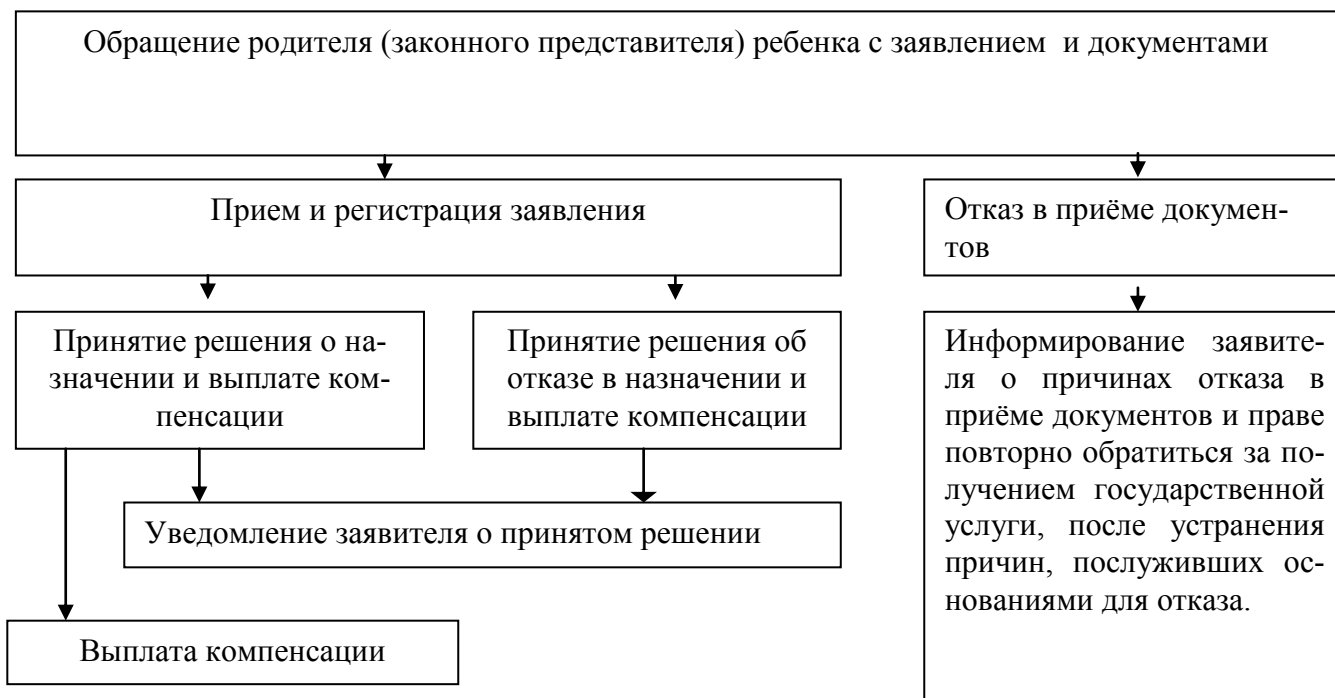
Сведения об МФЦ

Место нахождения и почтовый адрес	656064, г.Барнаул, Павловский тракт, 58г
График работы	Пн-Чт: 8.00-20.00 Пт: 8.00-17.00 Сб: 8.00-17.00 Вс - выходной день
Единый центр телефонного обслуживания	8-800-775-00-25
Телефон центра телефонного обслуживания	+7 (3852) 200-550
Интернет – сайт МФЦ	www.mfc22.ru
Адрес электронной почты	mfc@mfc22.ru

Сведения о филиалах МФЦ

Бийский филиал МФЦ	
Место нахождения и почтовый адрес	659303, г.Бийск, ул. Промышленная, д.6
График работы	Пн-Чт: 8.00-20.00 Пт: 8.00-17.00 Сб: 8.00-17.00 Вс - выходной день
Единый центр телефонного обслуживания	8-800-775-00-25
Телефон центра телефонного обслуживания	+7 (3854) 40-40-85
Благовещенский филиал МФЦ	
Место нахождения и почтовый адрес	658672 р.п. Благовещенка, ул. Ленина, 97
График работы	Пн-Пт: 8.00-18.00 Сб, Вс: выходной день
Единый центр телефонного обслуживания	8-800-775-00-25
Телефон центра телефонного обслуживания	+7 (38564) 23-9-65

Блок-схема
последовательности действий при предоставлении муниципальной услуги



Контактные данные для подачи жалоб в связи с предоставлением муниципальной услуги

Комитет по образованию и делам молодежи Администрации Алтайского района	Алтайский край, Алтайский район, с. Алтайское, ул. Советская 97а	Телефон 8(38537)22-4-46, адрес сайта: http://komaltobr.ru/
Администрация Алтайского района Алтайского края	Алтайский край, Алтайский район, с. Алтайское, ул. Советская 97а	Телефон 8(38537)22-4-01, адрес сайта: http://altadm.ru/remote2.php

Расписка-уведомление

Заявление

и

документы

граждани-

на _____

(фамилия, имя, отчество)

Регистрационный номер заявления	Принял	
	Дата приема заявления	Подпись лица, приняв- шего документы

(линия отреза)

Расписка-уведомление

Заявление и документы гражданина

(фамилия, имя, отчество)

Регистрационный номер заявления	Принял	
	Дата приема заявления	Подпись лица, приняв- шего документы
