

ВСЕРОССИЙСКАЯ ОЛИМПИАДА ШКОЛЬНИКОВ  
ПО искусству (МХК)

МУНИЦИПАЛЬНЫЙ ЭТАП

" 7 " декабря 2020 г.

ШИФР 1002

ОЛИМПИАДНАЯ РАБОТА

УЧЕНИ 402 10 КЛАССА

Алтайский район

(наименование муниципалитета)

МБОУ АСОШ № 5

(наименование образовательной организации)

Вершиор Екатерина Андреевна

(Фамилия Имя Отчество участника)

Учитель участника по предмету: Слободкина Е.Ч

Номер задания/ субтест	1	2	3	4	5	6	Итого
Баллы	8	10	10	0	4	27	59

Председатель жюри: Е.М.С. Мячина Е.Ч

Члены жюри: Я.И. Вередкина Я.М.  
ФИО

Судбошина Л.Н.  
ФИО

\_\_\_\_\_  
ФИО

**ВСЕРОССИЙСКАЯ ОЛИМПИАДА ШКОЛЬНИКОВ**  
**МУНИЦИПАЛЬНЫЙ ЭТАП**  
 Мировая художественная культура  
 Время выполнения 3 часа

Внимательно познакомьтесь с заданиями. Выполняя задания, обосновывайте выбор решения или своё мнение в тех случаях, когда это необходимо. Каждое задание включает несколько вопросов, постарайтесь ответить на все. Помните, что оцениваются ваша эрудиция, глубина и логичность вашей аргументации, ваше умение видеть проблему с разных сторон, полнота знаний. При выполнении заданий не забывайте о необходимости соблюдать правила орфографии и пунктуации.

**Задание 1.**

Даны слова и словосочетания:

1. Дайте пояснение, определение каждому слову в таблице.
2. Напишите название культурно-исторической эпохи, к которой относятся предложенные слова.
3. Приведите ОДИН показательный образец искусства, определенной Вами эпохи. Кратко поясните выбор.

Таблица к заданию:

Слово	определение
Айвазовский	<u>Кудотник, баталист, коллекционер.</u> 3б. Именно он написал картину "Десятый вал"
Лист	Лист может быть бумаговым, на котором на протяжении многих веков пишут люди, 0б. А может падать с дерева из-за порывов ветра.
двоемирие	Литературной критик, при котором в произведе- 1б. ниях присутствуют два мира. Например, в произведении И. В. Тургенев мы можем так же видеть двоемирие
камень	Известное изделие, выполненное в технике 2б. Барельефа. Данный эффект достигается при техникке монет. Камень изобретен с IV века до нашей эры.
парк	Территория, предназначенная для отдыха. Сущест- 0б. вует большое количество парков, многие из ко- торым посвящено какому-либо человеку или событию.
Жерико	<u>Теодор Жерико - французский художник</u> 1б

идеал	Совершенство. Идеалом может быть человек, превосходящий нас в чём-либо, на которого мы хотим бы быть похожими. 10
3. Культурно-историческая эпоха	Отрезок времени, обладающий своей определённой ценностью и неповторимостью. 10
4. Пример культурного наследия, пояснение выбора	Московский Кремль. 10

= 10.

## Задание 2.

О каком персонаже мировой драматургии говорится в тексте? Охарактеризуйте кратко сюжет трагедии и назовите автора?

Наследный принц, романтик и философ, который задаётся вечными вопросами бытия и, в тоже время вынужден в реалиях вести борьбу так, как это принято в то время — «себе он не хозяин, своим рождением связан по рукам» (акт I, сцена III), и это вызывает у него внутренний протест. Главный вопрос: «Быть или не быть?».

В данном тексте говорится о персонаже трагедии У. Шекспира, которая имеет название — «Тамлет». 10

Сюжет трагедии состоит в том, что Тамлет, узнав от стражи замка о призраке своего отца, набирается смелости и узнаёт от призрака, что убийцей его отца Ягуд Тамлета — Клавдий. Тамлет решает превратиться уличником, чтобы не вызывать подозрений у Ягуды.

Через какое-то время в замок прибывает группа бродячих артистов и Тамлет просит их разыграть сцену убийства отца. Клавдий не выдерживает и признаётся в том, что совершил. Затем он пытается устранить Тамлета и отправляет его в Англию.

Перед отплытием в Англию Тамлет прощается с матерью. Их разговор подслушивает слуга Клавдия, но Тамлет его замечает и убивает.

Клавдий настраивает против Тамлета брата его возлюбленной и передаёт ему книжечку, пропитанной ядом. Сам же Клавдий готовит ядовитый напиток, чтобы отравить племянника.

Брат возлюбленной Тамлета выпивает с кими в смертельную стванку, раненой Тамлет собирает свои последние силы и прогоняет шпана Клавдия. Позже умирает и королева, случайно выпив отравленного напитка. 10

= 10.

**Задание 3.**

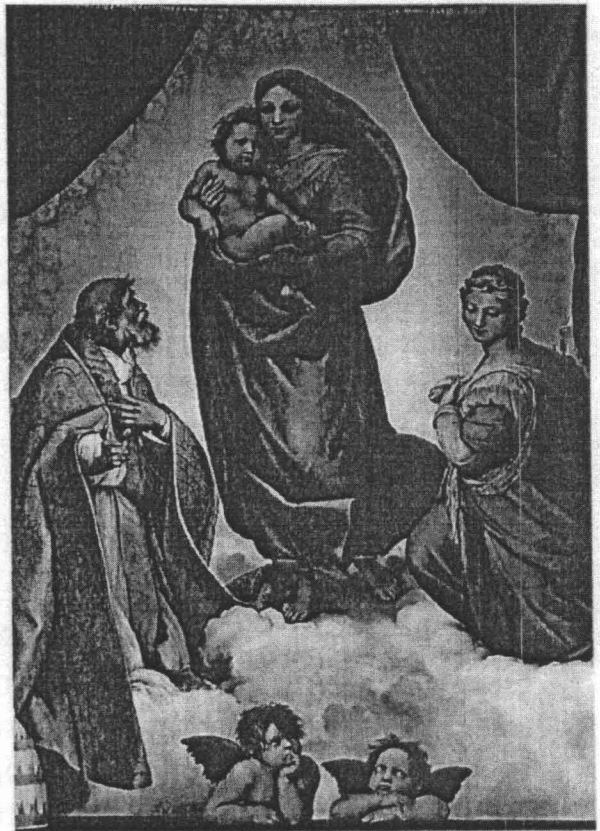
**Прочитайте текст.**

1. Определите произведение живописи, о котором говорится в тексте. Напишите его название.
2. Напишите имя автора произведения живописи.
3. Охарактеризуйте эпоху, к которой относится творчество гения?
4. Что вы знаете о художнике. Назовите его произведения.
5. Определите эмоциональное впечатление от картины и стихотворения, сопоставьте два вида искусства.

**А.К. Толстой**

Склоняся к юному Христу,  
Его Мария осенила,  
Любовь небесная затмила  
Ее земную красоту.

А он, в прозрении глубоком,  
Уже вступая с миром в бой,  
Глядит вперед – и ясным оком  
Голгофу видит пред собой.



Какой картине посвящено это стихотворение А.К. Толстого? Кто её автор?

*Данное стихотворение посвящено картине Рафаэля Санти - "Сикстинская Мадонна".*

Охарактеризуйте эпоху, к которой относится творчество художника?

Что вы знаете о художнике? Назовите его произведения.

*Рафаэль Санти был не только художником, но и архитектором. В своём творчестве Рафаэль возводил красоту и гармонично. Известные мне произведения: "Мадонна в кресте", "Мадонна в земни", "Мадонна Конестабиле".*

Определите эмоциональное впечатление от картины и стихотворения, сопоставьте два вида искусства.

*Смотря на картину Рафаэля, можно получить душевное удовлетворение, так как на его картинах все детали как будто сглажены, все линии плавные. Это вызывает восторг.*

*Стихотворение А.К. Толстого, как будто, можно считать сутью картины. Оба эти произведения, как бы дополняют друг друга.*

*= (1005.)*

*20*

**Задание 4.**

**Вы куратор проекта выставки, посвященной истории живописи (одного зала выставки).**

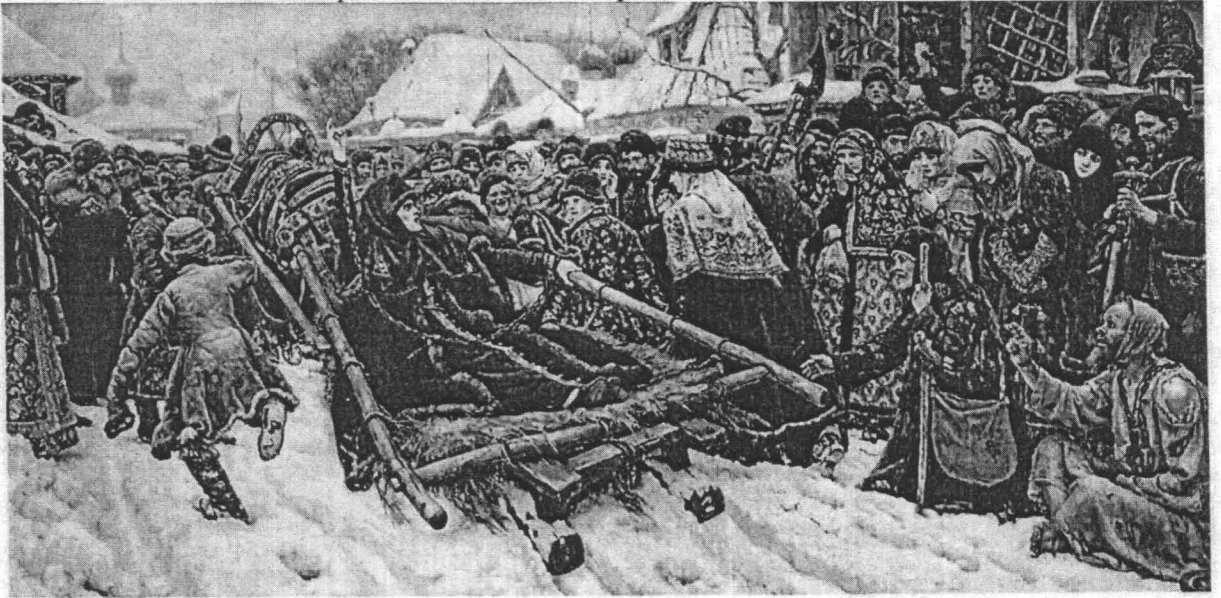
1. Наметьте период, страну, город, о которых будете говорить.
2. Наметьте основные группы экспонатов.
3. Дайте образное название каждой группе.
4. Предложите общее название выставки и ее девиз.
5. Один из экспонатов будет выделен и займет центральное место. Какой?

05.

## Задание 5.

Определите художественное полотно.

1. Напишите название работы и имя ее автора.
2. Дайте краткую характеристику культурно-исторической эпохе, в которую была создана картина.
3. Опишите общую композицию работы. Назовите значимые запоминающиеся детали и их функции.
4. Определите общее настроение работы.
5. Дайте расширенные сведения о творчестве автора, определите характерные особенности творческого почерка художника.
6. Укажите известные работы этого же автора.



Автором данной работы, которая имеет название "Баян-россия Мерзюва" — является В. И. Суриков. 2б.

Настроение художник изобразил с поднятой вверх рукой и приподнятым подбородком, это может нам сказать о ее рвении к победе

Известными работами автора еще являются: "Взятие снежного городка" и "Меньшиков в Березове". 2б.

≈ (4б.)

Задание №6.

Российская Федерация  
Администрация Алтайского  
района Алтайского края  
Муниципальное казенное  
образовательное учреждение  
«Алтайский лицей»  
общее образование школа №2  
Алтайского района  
Алтайского края  
656430 с. Алтайское,  
ул. Советская, 120  
тел. 38 (38537) 22-6-99  
ИНН 2232006649  
ОГРН 1022201907034  
№ 1002

Памятник на здании учреждения носит название «Памятник советскому солдату». Находится он под Рубцом. Этот памятник связан со трагическим событием - Великой Отечественной войной, которая унесла очень много людей, забрала отцов, мужей, братьев, сыновей.

На здании мы видим пролетающий комок муравьев, возможно это олицетворяет солдат, ушедших на войну. Еще мы можем увидеть, что солдат, как будто, постепенно исчезает, а вместо него появляются птицы. Это может нам говорить о том, что солдат погибает не просто так. Он до конца защищал свою родину и его душа спокойно улетает с этими птицами. Также, солдат изображен очень большим в сравнении с людьми. Это нам помогает показать, что советский солдат совершил очень достойный подвиг, благодаря которому мы сейчас и живем.

Я считаю, что характер памятника довольно точно может передать музыкальное произведение «День Победы», написанное Д. Тушановым и В. Наритоновым. Эта песня описывает события, через которые прошли советские солдаты.

Мы должны сохранить память о подвиге, совершенном советскими солдатами, ведь благодаря им мы сейчас живем.

278.

**Задание 6.**

Рассмотрите и проанализируйте памятник, открытие которого состоялось в этом году (2020).

1. Кому посвящен памятник и с каким событием истории нашей страны связан.
2. Опишите общую композицию работы.
3. Назовите значимые запоминающиеся детали, их место в композиции и функции.
4. Определите общее настроение памятника.
5. Какое музыкальное или поэтическое произведение (автор и название) может передать характер памятника. Аргументируйте свой ответ.

